

denver



WCL-8040

denver.eu

01-12-2022



FR

Cet appareil
est recyclable

À DÉPOSER
EN MAGASIN



À DÉPOSER
EN DÉCHÈTERIE



OU

Points de collecte sur www.quefairedemesdechets.fr
Privilégiez la réparation ou le don de votre appareil !

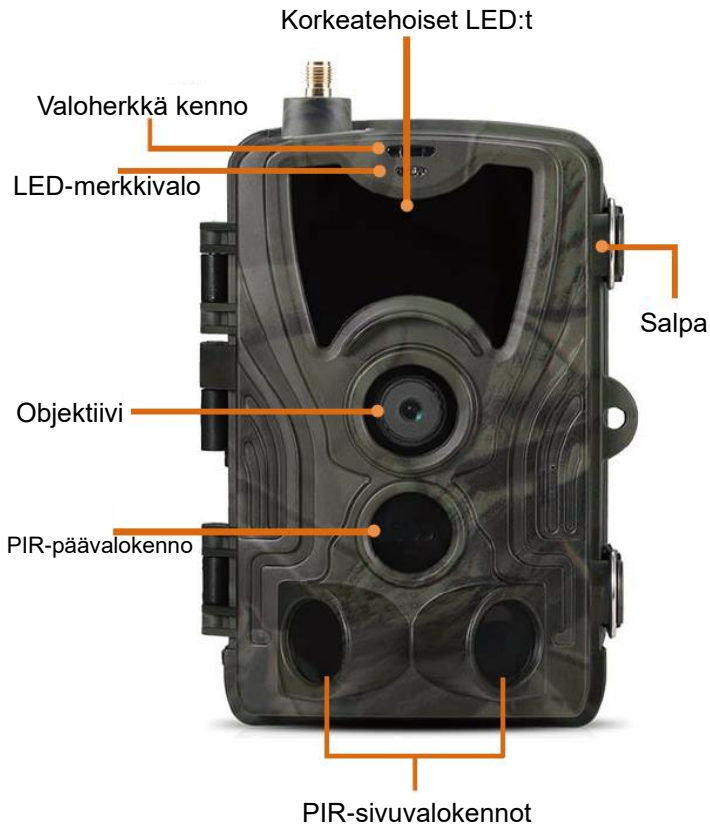
Safety information

Please read the safety instructions carefully before using the product for the first time and keep the instructions for future reference.

1. This product is not a toy. Keep it out of reach of children.
2. Keep product out of the reach of children and pets to avoid chewing and swallowing.
3. Never use old and new batteries or different types of batteries together in main unit. Remove the batteries when you are not using the device for a longer period of time. Check the polarity (+/-) of the batteries when inserting them in the product. Wrong positioning can cause an explosion. Batteries are not included.
4. Product operating and storage temperature is from -20 degrees Celsius to 40 degrees Celsius. Under and over this temperature might affect the function.
5. Never open the product. Do not touch the inside electronics, or you may get an electric shock. Repairs or service should only be performed by qualified personnel.
6. Do not expose to heat or direct sunlight!
7. Do not use non-original accessories together with the product as this can make the product functionality abnormal.

Tekniset tiedot

Valokuvaresoluutio	30 Mpx/24 Mpx/20 Mpx/ 16 Mpx
Videon tarkkuus	2K/30 fps (H.265), 1080P/720P/VGA
LED	6*3 W korkeatehoinen LED, 940 nm
Laukaisuaika	0,3 s
Vedenpitävyys	IP65
Tunnistuskulma	Jopa 120°
Valokuvan lähetys	Kyllä
Videon lähetys	Kyllä
Päiväys- ja aikaleima	Kyllä
Virran syöttötapa	Paristo/ulkoinen
Akun tyyppi	AA-paristo
Käyttöjännite	DC 9–12 V
Muisti	MicroSD-kortti enintään 256 Gt
Valmiusaika	Enintään 3 kuukautta
Kuvamuoto	JPEG
Videomuoto	AVI
Näyttöruudun koko	2,0 tuumaa
Mitat	138 x 90 x 86 mm
Paino	0,38 kg
Lisävarusteet	Antenni, hihna, USB-johto, pinsetit



Väri näyttöruutu

Asetuspainikkeet

8x AA-pariston kotelo



Avaa paristokotelon kansi aseta 8 kpl AA-paristoja noudattaen napaisuuden merkintöjä, sulje sitten kansi veden- ja pölynpitävyyden varmistamiseksi.

Tai voit käyttää ulkoista virtalähdettä, 9–12 V adapteria.



Sovelluksen lataaminen

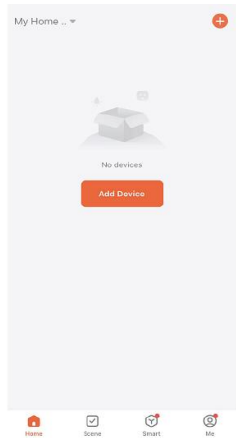
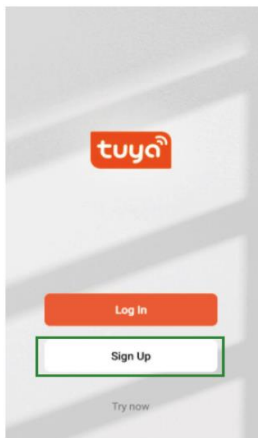
1. Skanna QR-koodi sovelluksen lataamiseksi.



2. Hae TUYA Smart -nimeä App Storessa iOS-alustoja varten ja Google Playssä Androidia varten.

Rekisteröidy ja kirjaudu sisään

Avaa sovellus ja luo tili napsauttamalla ”Rekisteröidy”, siirry rekisteröitymisnäyttöön ja täytä pyydetyt tiedot, kuten puhelinnumero tai sähköposti. Tee rekisteröityminen loppuun ja kirjaudu sisään sovellukseen.

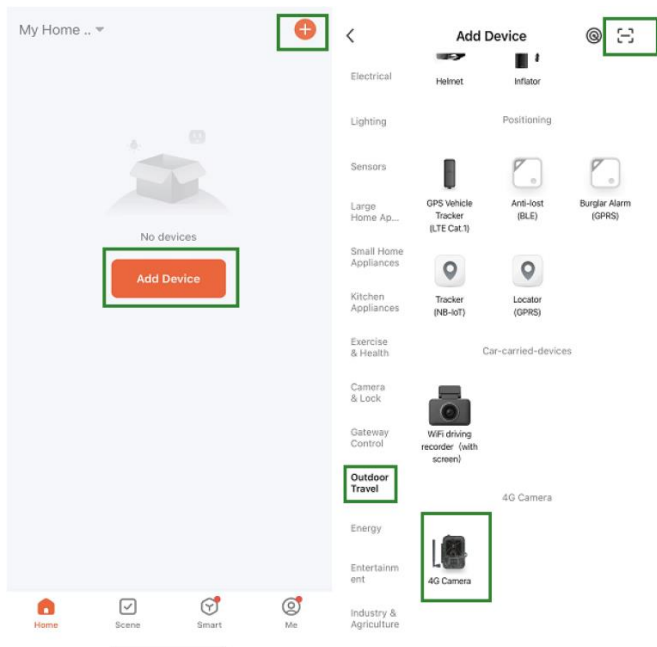


Lisää laite

Ennen laitteen lisäämistä muista kytkeä tuote päälle ja asettaa se "testi"-tilaan. Aseta sitten SIM-kortti ja SD-kortti sisään ennen yhteysvaiheeseen siirtymistä sovelluksessa. Kamera on valmis lisättäväksi, kun "Pilvi"- ja "Signaali"-kuvakkeet ilmestyvät näyttöön alla olevan kuvan mukaisesti.



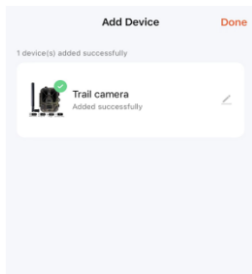
Napauta Tuya-sovelluksessa Lisää laite tai +-painiketta oikeassa yläkulmassa. Siirry sitten kohtaan Ulkoilmamatkailu ja etsi 4G-kamera tai napauta Skannaa-kuvaketta oikeassa yläkulmassa.



Paina kamerassa menu-painiketta ja siirry kohtaan "Verkko". Valitse "Laitetunnus", jolloin esiin tulee QR-koodi. Skanna QR-koodi Tuya Smart -sovelluksella, niin tuote muodostaa yhteyden.

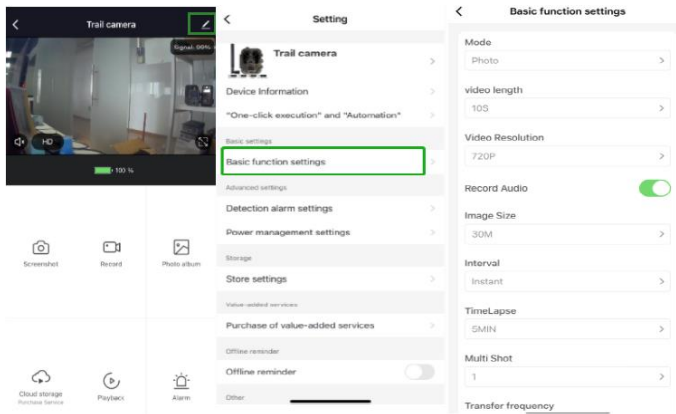


Kun tuote on muodostanut yhteyden, näet viestin "Lisätty onnistuneesti" alla olevan kuvan mukaisesti. Aseta sen jälkeen kamera "testi"-tilasta "päällä"-tilaan, niin kamera on käyttövalmis.



Asetus

Napsauta Tuya-sovelluksessa laitetta ja siirry kameran hallinta/esikatselu-käyttöliittymään katsomaan asetukset. Täällä asetusvalikossa on 5 pääasetusta, jotka kuvataan seuraavassa.



Perustoimintojen asetukset

Määritä kameran perusasetukset haluamallasi tavalla. Nämä asetukset ovat käytettävissä: "Tila", "Videon pituus", "Videoresoluutio", "Äänen tallennus", "Kuvakoko", "Väli aika", "Ajastettu kuvaus", "Sarjakuvaus" ja "Siirtotaajuus".

Tunnistushälytyksen asetukset

Hälytystoimintojen määrittämiseen on nämä asetukset: "Liiketunnistuksen hälytys" PÄÄLLÄ/POIS PÄÄLTÄ ja "Hälytyksen herkkyystaso", jossa voidaan säätää kameran herkkyyttä.

Virranhallinta

Tiedot paristovirran tasosta.

Tallennustila

Tiedot sisäisen SD-kortin tallennuskapasiteetista.

Lisäpalvelujen ostaminen

Kyky ostaa pilvitalennus.

Video ja kuvat

Toistotoiminto

Näyttää videotallennuksen, kun liike tunnistetaan tilan asetuksista riippuen.

Kuvat

Kun kamera on aktivoitu ja "Tila"-asetus määritetty ottamaan kuvia, siirry Tuya Smart -sovelluksen kotisivulle ja napsauta "Minä"-kuvaketta ja sitten "Viestikeskus". Sitten kuvat esitetään.

Ilmoitukset

Kun kamera on aktivoitu, saat ilmoituksen siitä ja saatavana on joko videota tai kuvia.

SIM- ja SD-kortit

Kameran täysi hyödyntäminen edellyttää sekä SIM- että SD-korttia.

SIM-kortti

Tuotteen käyttämiseen tarvitaan vakiokokoinen (suurempi) 4G SIM -kortti. Varmista, että SIM-kortissa ei ole PIN-koodia.

SD-muistikortti

Kamera tukee enintään 256 Gt microSD-kortteja. Kortti on alustettava FAT32-muodossa.

Ota huomioon – kaikkia tuotteita voidaan muuttaa ilman erillistä ilmoitusta. Emme vastaa tämän käyttöoppaan virheistä tai puutteista.

KAIKKI OIKEUDET PIDÄTETÄÄN, COPYRIGHT
DENVER A/S



denver.eu



Sähkö- ja elektroniikkalaitteet sisältävät materiaaleja, komponentteja ja aineita, jotka voivat olla vahingollisia terveydelle ja ympäristölle, jos jättemateriaalia (pois heitettävät sähkö- ja elektroniikkalaitteet) ei käsitellä asianmukaisesti.

Sähkö- ja elektroniikkalaitteet on merkitty yläpuolella näkyvällä rastitun jäteastian symbolilla. Symboli kertoo, ettei sähkö- ja elektroniikkalaitteita tai paristoja saa hävittää kotitalousjätteen mukana vaan ne on hävitettävä erikseen.

Kaikissa kaupungeissa on keräilypisteitä, joihin vanhat sähkö- ja elektroniikkalaitteet voidaan toimittaa maksutta edelleen toimitettaviksi kierrätysasemille ja muihin keräilypisteisiin tai niille voidaan järjestää keräily kodeista. Lisätietoja saat kuntasi tekniseltä osastolta.

Denver A/S vakuuttaa, että radiolaitetyyppi WCL-8040 on direktiivin 2014/53/EU mukainen.

EU-vaatimustenmukaisuusvakuutuksen täysimittainen teksti on saatavilla seuraavassa osoitteessa: denver.eu, napsauta hakukuvaketta verkkosivuston yläreunassa.

Kirjoita mallinumero: WCL-8040. Siirry nyt tuotesivulle, RED-direktiivi näkyy latausten/muiden latausten alla.

Käyttötaajuusalue:

Maks. lähtöteho:

DENVER A/S

Omega 5A, Soeften

DK-8382 Hinnerup

Tanska

www.facebook.com/denver.eu