

# denver



**WCL-8040**

denver.eu

01-12-2022



FR

Cet appareil  
est recyclable

À DÉPOSER  
EN MAGASIN



À DÉPOSER  
EN DÉCHÈTERIE



OU

Points de collecte sur [www.quefairedemesdechets.fr](http://www.quefairedemesdechets.fr)  
Privilégiez la réparation ou le don de votre appareil !

## Safety information

Please read the safety instructions carefully before using the product for the first time and keep the instructions for future reference.

1. This product is not a toy. Keep it out of reach of children.
2. Keep product out of the reach of children and pets to avoid chewing and swallowing.
3. Never use old and new batteries or different types of batteries together in main unit. Remove the batteries when you are not using the device for a longer period of time. Check the polarity (+/-) of the batteries when inserting them in the product. Wrong positioning can cause an explosion. Batteries are not included.
4. Product operating and storage temperature is from -20 degrees Celsius to 40 degrees Celsius. Under and over this temperature might affect the function.
5. Never open the product. Do not touch the inside electronics, or you may get an electric shock. Repairs or service should only be performed by qualified personnel.
6. Do not expose to heat or direct sunlight!
7. Do not use non-original accessories together with the product as this can make the product functionality abnormal.

## Tehnički podaci

Razlučivost fotografija	30 MP/24 MP/20 MP/16 MP
Razlučivost videozapisa	2K/30 fps (H.265), 1080P/720P/VGA
LED	6*3 W LED velike snage, 940 nm
Vrijeme aktiviranja	0,3 s
Vodootporna	IP65
Kut detekcije	Do 120°
Prijenos fotografija	Da
Prijenos videozapisa	Da
Oznaka datuma i vremena	Da
Vrsta napajanja	Baterijsko/vanjsko
Vrsta baterije	AA baterija
Radni napon	DC 9 V – 12 V
Memorija	MicroSD kartica kapaciteta do 256 GB
Vrijeme mirovanja	Do 3 mjeseca
Format slike	JPEG
Format video zapisa	AVI
Veličina zaslona	2,0 inča
Dimenzije	138 x 90 x 86 mm
Težina	0,38 kg
Dodaci	Antena, remen, USB kabel, pinceta



Zaslon u boji

Pretinac za 8\*AA baterija

Gumbi za podešavanje

Utor SIM  
kartice

Prekidač  
načina rada

USB priključak

Ulaz za microSD  
karticu

Standardni priključak stativa



Otvorite poklopac baterije, umetnite 8 AA baterija pazeći na oznake pozitivnog i negativnog polariteta, a zatim zatvorite poklopac baterije kako biste spriječili ulazak vode i prašine.

Ili možete koristiti vanjsko napajanje, odnosno adapter od 9 – 12 V.



## Preuzimanje aplikacije

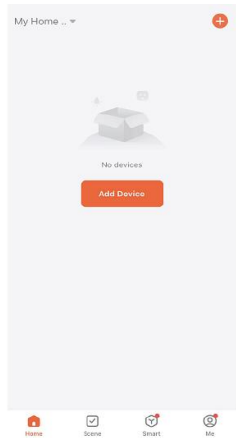
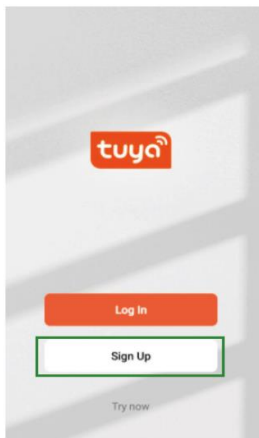
1. Skenirajte QR kod kako biste preuzeli aplikaciju.



2. Traženje aplikacije TUYA Smart u App Storeu za iOS i Google Playu za Android.

## Registriranje i prijava

Otvorite aplikaciju i izradite račun klikom na „Registracija“, uđite u zaslon za registraciju i popunite potrebne podatke poput broja telefona ili adrese e-pošte. Dovršite registraciju i prijavite se u aplikaciju.



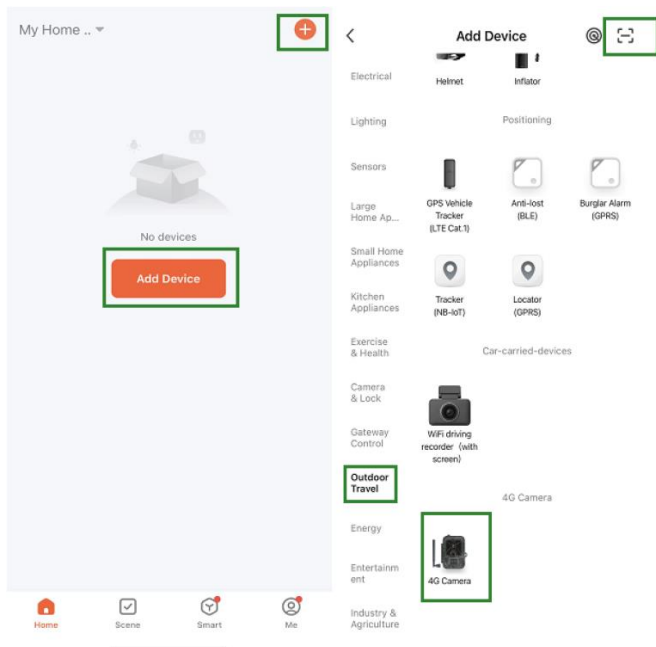
## Dodavanje uređaja

Prije dodavanja uređaja uključite proizvod i prebacite ga u „testni“ način rada. Nakon toga umetnite SIM karticu i SD karticu prije ulaska u fazu povezivanja u aplikaciji. Kamera će biti spreman kada se na zaslonu pojave ikone „Oblaka“ i „signala“ kao što je prikazano na slici u nastavku.

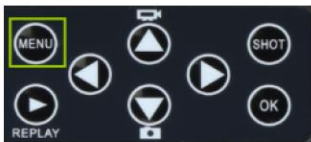




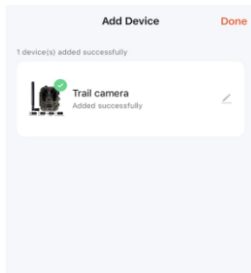
U aplikaciji Tuya dodirnite Dodaj uređaj ili gumb + u gornjem desnom kutu. Zatim uđite u Putovanje na otvorenom i pronađite 4G kameru ili dodirnite ikonu Skeniranje u gornjem desnom kutu.



Na kameri pritisnite gumb menu i uđite u opciju „Mreža“. Odaberite „ID uređaja“ i pojavit će se QR kod. Skenirajte QR kod aplikacijom Tuya Smart, a proizvod će se povezati.

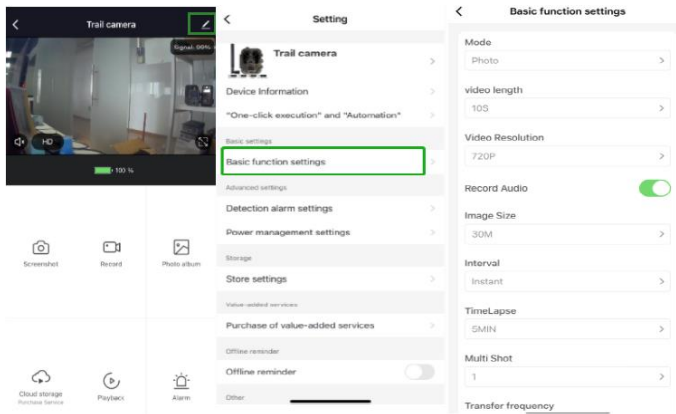


Kad se proizvod poveže, vidjet ćete poruku „Uspješno dodano“ kao što je prikazano na slici u nastavku. Nakon toga prebacite kameru iz „testnog“ načina rada u „uključeni“ način rada i kamera će biti spremna za korištenje.



## Postavka

U aplikaciji Tuya kliknite na uređaj i uđite u sučelje za upravljanje/pretpregled kamere kako biste vidjeli postavke. Ovdje imate 5 glavnih postavki u izborniku postavki koji će biti opisan u nastavku.



## Postavke osnovnih funkcija

Postavite osnovne funkcije kamere u skladu sa svojim preferencijama. Dostupne su sljedeće postavke: „Način rada“, „Duljina videozapisa“, „Razlučivost videozapisa“, „Snimanje zvuka“, „Veličina slike“, „interval“, „ubrzano snimanje“, „niz fotografija“ i „učestalost prijenosa“.

## **Postavke alarma otkrivanja**

Imate ove postavke za postavljanje funkcija alarma: „Alarm detekcije pokreta“ UKLJ./ISKLJ. i „razina osjetljivosti alarma“ gdje možete prilagoditi osjetljivost kamere.

## **Upravljanje napajanjem**

Informacije o razini napunjenosti baterije.

## **Pohrana**

Informacije o kapacitetu pohrane interne SD kartice.

## **Kupnja usluga dodatne vrijednosti**

Mogućnost kupnje pohrane u oblaku.

## **Videozapisi i slike**

Funkcija reprodukcije

Prikazat će video snimke kada se otkrije pokret ovisno o postavki načina rada.

Slike

Kada aktivirate kameru i postavite „Način rada“ za snimanje fotografija, otvorite početnu stranicu aplikacije Tuya Smart i nakon toga dodirnite ikonu „Ja“ i „Centar za poruke“. Zatim će se prikazati slike.

Obavijesti

Kada aktivirate kameru, primit ćete obavijesti da je aktivirana bit će dostupni ili videozapisi ili fotografije.

## **SIM i SD kartice**

Kako biste u potpunosti iskoristili kameru, potrebne su vam SIM i SD kartica.

### **SIM kartica**

Proizvod zahtijeva 4G SIM karticu standardne veličine (veliku). Provjerite da SIM kartica nije zaštićena PIN kodom.

### **SD kartica**

Kamera podržava microSD kartice kapaciteta do 256GB. Potrebno ju je formatirati za datotečni sustav FAT32.

Imajte na umu – Svi proizvodi podložni su promjeni bez ikakve obavijesti. Ograđujemo se od pogrešaka i propusta u priručniku.

SVA PRAVA PRIDRŽANA, AUTORSKA PRAVA DENVER  
A/S



denver.eu



Električna i elektronička oprema sadrži materijale, komponente i tvari koje mogu biti opasne po vaše zdravlje i okoliš ako se s otpadnim materijalom (odbačena električna i elektronička oprema) ne postupa na ispravan način.

Električna i elektronička oprema označena je simbolom prekrižene kante za otpatke, prikazanim gore. Ovaj simbol označava da električnu i elektroničku opremu i baterije ne treba odlagati s drugim kućnim otpadom, već ih treba odlagati odvojeno.

Svi gradovi imaju uspostavljene sabirne punktove gdje se električna i elektronička oprema i baterije mogu besplatno predati na postajama za reciklažu i drugim sabirnim mjestima ili ih prikupiti od domaćinstava. Dodatne informacije dostupne su u tehničkom odjelu vašeg grada.

Denver A/S ovime izjavljuje da je radijska oprema tipa WCL-8040 u skladu s Direktivom 2014/53/EU. Puni tekst EU Izjave o sukladnosti dostupan je na sljedećoj Internetskoj adresi: [denver.eu](http://denver.eu) te zatim kliknite na ikonu za pretraživanje u gornjoj traci stranice. Napišite broj modela: WCL-8040. Unesite stranicu proizvoda, i CRVENA direktiva će se pojaviti ispod preuzimanja/ostalnih preuzimanja.

Radni raspon frekvencije:

Maks. izlazna struja:

DENVER A/S

Omega 5A, Soeften

DK-8382 Hinnerup

Danska

[www.facebook.com/denver.eu](http://www.facebook.com/denver.eu)